



SkLJF 402

Utgåva IV

Gäller: Fr.o.m. 22-04-18

Organisation och befattningar

SIDFÖRTECKNING 23-04-18

Sid:	Innehåll:	Ätr:	Datum:
1	Försättsblad		22-04-18
2	Sidförteckning	1	23-04-18
3	1. Organisation	1	23-04-18
	2. Organisationsschema		
	3. Styrelsen		
4	3.1 Krav	1	23-04-18
5	Organisationsschema		22-04-18
6	3.2 Ansvar		22-04-18
	3.3 Trafiksäkerhetsarbetet		
7	4. Befattningar		22-04-18
8	4. (forts.)		22-04-18
	5. Banavdelningen		
9	5.1 Banchef	1	23-04-18
10	5.2 Ansvarig signalavdelningen	1	23-04-18
11	5.3 Besiktningsman bana	1	23-04-18
	6. Maskinavdelningen		
12	6.1 Maskinchef	1	23-04-18
13	6.2 Ansvarig ånglok		22-04-18
14	6.3 Ansvarig motorlok		22-04-18
15	6.4 Ansvarig vagnar		22-04-18
16	6.5 Besiktningsman maskin		22-04-18
	7. Trafikavdelningen		
17	7.1 Trafikchef	1	23-04-18
18	7.2 Personalfördelare	1	23-04-18
19	7.3 Säkerhetshandläggare	1	23-04-18
20	8. Fastighetsavdelningen	1	23-04-18
	8.1 Fastighetschef		

1 Organisation

Skara-Lundsbrunns Järnvägar (SkLJ) är en ideell förening med säte i Skara. Föreningen är en juridisk person med organisationsnummer, vars verksamhet regleras av föreningens stadgar samt svensk lagstiftning. Föreningen, förvaltar och driver i enlighet med stadgarna museijärnvägen Skara-Lundsbrunns Järnvägar. Föreningens högsta beslutande instans är årsmötet som utser styrelsen, revisorer och valberedning. Skara-Lundsbrunns Järnvägar är infrastrukturförvaltare samt trafikutövare. Ingen utomstående aktör verkar på SkLJ.

För föreningens verksamhet gäller lagen (2022:368) om nationella järnvägssystem och förordningen (2022:419) om nationella järnvägssystem samt av Transportstyrelsen med stöd av dessa utfärdade föreskrifter.

2 Organisationsschema

Organisationsschemat på sidan 5 redovisar hur organisationen ser ut inom Skara-Lundsbrunns Järnvägar, SkLJ. Föreningen utgörs därmed av årsmötet, styrelse, ekonomi-, ban-, fastighet-, försäljnings-, maskin-, marknads- och trafikavdelningar.

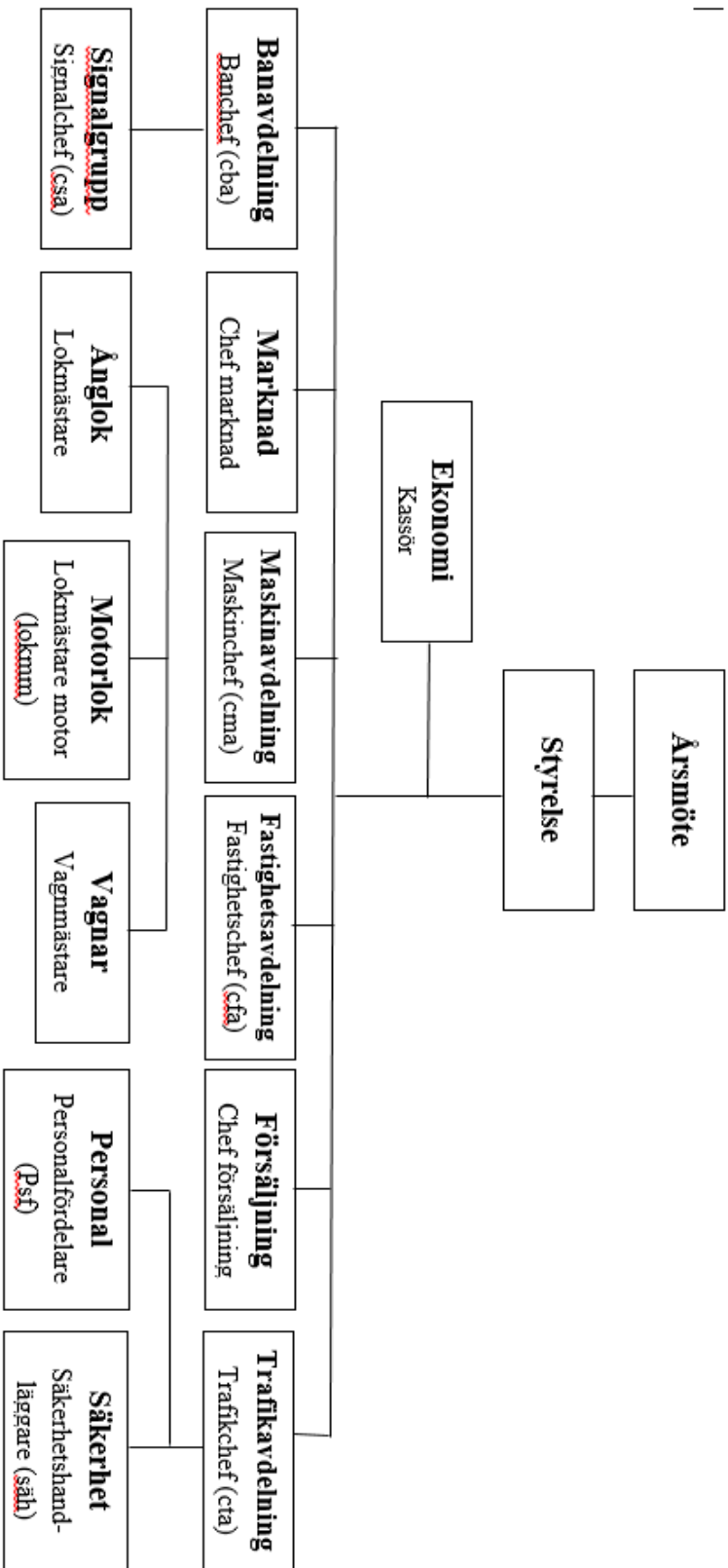
3 Styrelsen

Styrelsen består av ordförande och minst fem ordinarie ledamöter och minst tre suppleanter. Föreningens ordförande är ordförande i styrelsen.

När styrelsen utser en person till en befattning, såväl inom föreningen som vid SkLJ, ska beslutet föregås av en noggrann bedömning av personens kunskaper och erfarenheter. Beslutet fattas på styrelsemöte.

Om styrelsen finner det nödvändigt, får den fritt skapa och lägga ned avdelningar, kommittéer och liknande organ inom föreningen som ställs under styrelsen ansvar, utan att göra förändringar i detta dokument.

Om organen direkt berör den trafiksäkerhetsrelaterade verksamheten vid SkLJ måste detta dokument förändras.



3.2 Ansvar

Styrelsen ansvarar bl.a. för:

- *att* övergripande planera och leda föreningens verksamhet
- *att* fastställa långsiktiga mål för föreningens och SkLJ:s avdelningar
- *att* upprätta budget för föreningen och SkLJ:s avdelningar
- *att* utse avdelningschefer och trafiksäkerhetsansvarig vid SkLJ,
- *att* ansvara för att internkontroll nivå 2 utförs enligt SkLJF 403, Verksamhetsstyrning vid SkLJ
- *att* ge ut och uppdatera de dokument där styrelsemedlem anges som dokumentansvarig

3.3 Trafiksäkerhetsarbetet

Styrelsen ansvarar för det övergripande trafiksäkerhetsarbetet. Därför ska trafiksäkerhetsfrågor tas upp som en särskild punkt vid alla styrelsemöten. Undantag kan dock göras för sådana styrelsemöten som sammankallats särskilt för att behandla en viss fråga.

Styrelsen fastställer policy och övergripande mål för trafiksäkerhetsarbetet samt fastställer en plan för systemrevisioner enligt SkLJF 403. Styrelsen utser lämplig person att genomföra revisionerna, men kan delegera denna uppgift till säkerhetshandläggaren.

Genomförda revisioner ska rapporteras till styrelsen, som beslutar om en plan för åtgärdande av konstaterade brister och utser ansvarig för att genomföra åtgärderna.

Även inkomna avvikelse- och tillbudsrapporter ska löpande redovisas för styrelsen av cta. Vid behov ska styrelsen besluta om åtgärder med anledning av dessa och utse ansvarig.

4 Befattningar

Styrelsen för Skara-Lundsbrunns Järnvägar delegerar ansvaret, för avdelningarnas löpande verksamhet, till respektive avdelningschef. Det delegerade ansvaret skall ske inom av styrelsen fastställd budget och verksamhetsplan. Rapportskyldighet föreligger till styrelsen.

Om en befattning som avdelningschef tillfälligt är vakant, överförs ansvar och befogenheter till styrelsens ordförande eller den/de som ordföranden utsett.

Om inom en avdelning någon av befattningarna som nämns i denna föreskrift är vakant, överförs ansvar och befogenheter till respektive avdelningschef.

Till följande avdelningar med betydelse för trafiksäkerheten har ansvaret delegerats:

- Banavdelning,
- Maskinavdelning,
- Trafikavdelning
- Fastighetsavdelning,

Avdelningschefers allmänna ansvar

Alla avdelningschefer vid SkLJ har följande ansvar gemensamt inför sin avdelning:

- *att* upprätta en långsiktig plan för avdelningen och hålla den aktuell
- *att* upprätta förslag till budget och årsarbetsplan för avdelningen
- *att* rapportera avdelningens verksamhet inför styrelsen
- *att* upprätta avtal som krävs för avdelningen
- *att* handlägga externa offerter inom verksamhetsområdet
- *att* arbetsmaterial och arbetsredskap finns i tillräcklig mängd

- att arbetet följer järnvägshistoriskt och antikvariskt riktiga principer
- att sköta kontakter med myndigheter och övriga intressenter
- att arbetet följer gällande lagstiftning och SkLJ dokument
- att personalen utbildas och fortbildas i avdelningens ämnen
- att rapportera genomförd utbildning till styrelsen
- att ge ut och uppdatera de dokument där avdelningschefen anges som dokumentansvarig
- att ansvara för att internkontroll utförs enligt SkLJF 403

Verksamhetsstyrning

- att ansvara för riskanalyser eller riskbedömningar enligt SkLJF 403

Verksamhetsstyrning

- att tillbud och olyckor rapporteras och utreds
- att ansvara för miljöfrågor
- att ansvara för arbetsmiljöfrågor
- att upprätta projektbeskrivningar
- att följa upp och protokollföra projekt

I övrigt framgår chefernas ansvar av avsnitten nedan.

5 Banavdelningen

Banavdelningen (ba) ansvarar för besiktning, underhåll, investeringar, drift och förvaltning av järnvägsinfrastrukturen – här ingår bl.a. banöver- och underbyggnaden, broar, signaler och tavlor, tele- och andra kommunikationssystem som är kopplade till banan. Avdelningen ansvarar även för om- och nybyggnader samt sköter kontakten med myndigheter och övriga intressenter i infrastrukturfrågor. Vid banavdelningen ska det finnas en ansvarig signal som utses av banchefen i samråd med styrelsen. Till det praktiska arbetet vid avdelningen ska det finnas ban- och signalkunnig personal

5.1 Banchef

Banavdelningens chef benämns banchef (cba).

5.1.1 Kompetens

På banchefen ställs följande lägsta krav på kunskaper och erfarenheter:

- Behörighet i SkLJ Säo – lägst nivå 3
- Goda kunskaper i banteknik
- Goda kunskaper i de dokument som rör banavdelningen
- Översiktliga kunskaper i Lagen om nationella järnvägssystem och de föreskrifter som följer därav
- Aktivt medverkat i järnvägsdriften under minst två år
- Med hjälp av ovanstående punkter ska styrelsen bedöma den föreslagna personens lämplighet för befattningen.

5.1.2 Ansvar

Utöver Avdelningschefers allmänna ansvar innebär banchefens ansvar inför banavdelningen

- att hålla järnvägsinfrastrukturen trafiksäker enligt SkLJF
- att arbetet följer Lagen om nationella järnvägssystem och SkLJF
- att besiktningar av järnvägsinfrastrukturen utförs och protokollförs
- att förändringar av järnvägsinfrastrukturen dokumenteras
- att ta fram förslag till skydd vid plankorsningar
- att upprätta besiktningsplaner och anläggningsförteckningar
- att ansvara för åtgärder efter besiktning

5.2 Ansvarig signalgruppen

Signalgruppens chef benämns Signalchef (csa).

5.2.1 Kompetens

På Signalchef ställs följande lägsta krav på kunskaper och erfarenheter:

- Behörighet i SkLJ Säo – lägst nivå 2
- Goda kunskaper signalteknik
- Allmänna kunskaper i el- och teleteknik
- Aktivt medverkat i järnvägsdriften under minst två år
- Med hjälp av ovanstående punkter ska styrelsen bedöma den föreslagna personens lämplighet för befattningen.

5.2.2 Ansvar

- *att* besiktiga, underhålla och uppföra signalanläggningar
- *att* besiktiga, underhålla och uppföra signalinrättningar, -tavlor och -redskap
- *att* besiktiga, underhålla och uppföra tele- och andra kommunikationssystem
- *att* utbilda och fortbilda signalreparatörer i signaltekniska ämnen
- *att* anmäla genomförd utbildning till styrelsen
- *att* dokumentera och rapportera utförda åtgärder till styrelsen

5.3 Besiktningsman - bana (bmb)

5.3.1 Kompetens

På besiktningsman - bana ställs följande lägsta krav på kunskaper och erfarenheter:

- Goda kunskaper i banteknik
- Goda kunskaper i de dokument som rör banavdelningen
- Aktivt medverkat i banarbetet vid SkLJ i minst tre år
- "Gått bredvid" besiktningsman vid minst två besiktningar av hela banan
- God iakttagelseförmåga
- Godkänd hälsoundersökning
- Med hjälp av ovanstående punkter skall banchefen bedöma den föreslagna personens lämplighet för befattningen.

5.3.2 Ansvar

- Att utföra besiktningar av järnvägsinfrastrukturen och protokollföra dessa

6 Maskinavdelningen

Maskinavdelningen (ma) ansvarar för besiktning, underhåll, investeringar, drift och förvaltning av fordonsparken – här ingår alla organisationens lok, vagnar, små- och landsvägsfordon samt inlånade fordon. Avdelningen ansvarar även för om- och nybyggnader av fordon, för verkstaden och kontakten med myndigheter och övriga intressenter i fordonsfrågor.

Vid maskinavdelningen ska det finnas en ansvarig för ånglok, ansvarig för motorlok och en ansvarig för vagnar, som alla utses av maskinchefen i samråd med styrelsen. Till det praktiska arbetet vid avdelningen ska det finnas verkstads- och reparatörskunnig personal.

Ätr 1.

6.1 Maskinchef

Maskinavdelningens chef benämns maskinchef (cma).

6.1.1 Kompetens

På maskinchefen ställs följande lägsta krav på kunskaper och erfarenheter:

- Behörighet i SkLJ Sjö – lägst nivå 3
- Goda kunskaper i fordons- och maskinteknik
- Goda kunskaper i de dokument som rör maskinavdelningen
- Översiktliga kunskaper i Lagen om nationella järnvägssystem och de föreskrifter som följer därav
- Aktivt medverkat i järnvägsdriften under minst två år
- Med hjälp av ovanstående punkter ska styrelsen bedöma den föreslagna personens lämplighet för befattningen.

6.1.2 Ansvar

Utöver avsnitt Avdelningschefers allmänna ansvar innebär maskinchefens ansvar inför maskinavdelningen förs

- att hålla fordonen trafiksäkra enligt SkLJF
- att arbetet följer Lagen om nationella järnvägssystem och SkLJF
- att besiktningar av fordonen utförs och protokollförs
- att besiktningar av nyreviderade fordon utförs enligt gällande föreskrifter
- att förändringar av fordonen dokumenteras
- att upprätta besiktningsplaner och fordonsförteckningar
- att tryckkärl är besiktigade av godkänt kontrollorgan

Ätr 1.

-
- *att* ansvara för åtgärder efter besiktning
- *att* utse bärgningsansvarig efter olycka

6.2 Ansvarig ånglok

Den som på maskinchefens uppdrag ansvarar för ångloken benämns lokmästare (lokm).

6.2.1 Kompetens

På lokmästare ställs följande lägsta krav på kunskaper och erfarenheter.

- Behörighet i SkLJ Säo – lägst nivå 3
- Allmänna kunskaper i fordons- och maskinteknik
- Goda kunskaper om SkLJ lok, små- och vägfordon
- Goda kunskaper i de dokument som rör maskinavdelningen
- Aktivt medverkat i järnvägsdriften under minst två år
- Med hjälp av ovanstående punkter ska maskinchefen bedöma den föreslagna personens lämplighet för befattningen.

6.2.2 Uppdrag

Lokmästare har maskinchefens uppdrag

- *att* utföra besiktningar av ångloken
- *att* ta emot avvikelserapporter för ångloken
- *att* leda underhållet av ångloken
- *att* upprätta körjournaler och fordonsböcker för ångloken

6.3 Ansvarig motorlok

Den som på maskinchefens uppdrag ansvarar för motorloken, små- och vägfordonen benämns lokmästare motor (lokmm).

6.3.1 Kompetens

På lokmästare ställs följande lägsta krav på kunskaper och erfarenheter.

- Behörighet i SkLJ Säo – lägst nivå 3
- Allmänna kunskaper i fordons- och maskinteknik
- Goda kunskaper om SkLJ motorlok, små- och vägfordon
- Goda kunskaper i de dokument som rör maskinavdelningen
- Aktivt medverkat i järnvägsdriften under minst två år
- Med hjälp av ovanstående punkter ska maskinchefen bedöma den föreslagna personens lämplighet för befattningen.

6.3.2 Uppdrag

Lokmästare har maskinchefens uppdrag

- *att* utföra besiktningar av motorloken och småfordonen
- *att* ta emot avvikelserapporter för motorloken och småfordonen
- *att* leda underhållet av motorloken, små- och vägfordonen
- *att* upprätta körjournaler och fordonsböcker för motorloken, små- och vägfordonen
- *att* ordna besiktningar av vägfordonen

6.4 Ansvarig vagnar

Den som på maskinchefens uppdrag ansvarar för vagnarna benämns vagnmästare(vma).

6.4.1 Kompetens

På vagnmästaren ställs följande lägsta krav på kunskaper och erfarenheter.

- Behörighet i SkLJ Sjö – lägst nivå 2
- Allmänna kunskaper i fordons- och maskinteknik
- Goda kunskaper om SkLJ vagnar
- Goda kunskaper i de dokument som rör maskinavdelningen
- Aktivt medverkat i järnvägsdriften under minst två år
- Med hjälp av ovanstående punkter ska maskinchefen bedöma den föreslagna personens lämplighet för befattningen.

6.4.2 Uppdrag

- Vagnmästaren har maskinchefens uppdrag
- *att* utföra besiktningar av vagnarna
- *att* ta emot avvikelserapporter för vagnarna
- *att* leda underhållet av vagnarna
- *att* upprätta körjournaler och fordonsböcker för vagnarna

6.5 Besiktningsman - maskin (bmm)

6.5.1 Kompetens

På besiktningsman - maskin ställs följande lägsta krav på kunskaper och erfarenheter:

- Goda kunskaper i fordons- och maskinteknik
- Goda kunskaper i de dokument som rör maskinavdelningen
- Aktivt medverkat i verkstadsarbetet vid SkLJ i minst tre år
- Därefter "gått bredvid" besiktningsman i minst två år
- God iakttagelseförmåga
- Godkänd hälsoundersökning
- Med hjälp av ovanstående punkter skall maskinchefen bedöma den föreslagna personens lämplighet för befattningen.

6.5.2 Ansvar

- Att utföra besiktningar av fordon och protokollföra dessa
- Att utföra besiktningar av nyreviderade fordon enligt gällande föreskrifter och protokollföra dessa

7 Trafikavdelningen

Trafikavdelningen (ta) ansvarar för järnvägstrafiken inför och under trafik och för utbildning och fortbildning av personal i trafiksäkerhetstjänst. Vid trafikavdelningen ska det finnas en personalfördelare. Till det praktiska arbetet vid avdelningen ska det bl.a. finnas tågklarare, lok- och tågpersonal.

7.1 Trafikchef

Trafikavdelningens chef benämns trafikchef (cta).

7.1.1 Kompetens

På trafikchefen ställs följande lägsta krav på kunskaper och erfarenheter.

- Behörighet i SkLJ Säo – nivå 4
- Goda kunskaper i de dokument som rör trafikavdelningen
- Översiktliga kunskaper i Lagen om nationella järnvägssystem och de föreskrifter som följer därav
- Aktivt medverkat i järnvägsdriften under minst två år
- Med hjälp av ovanstående punkter ska styrelsen bedöma den föreslagna personens lämplighet för befattningen.

7.1.2 Ansvar

Utöver avsnitt Avdelningschefers allmänna ansvar innebär trafikchefens ansvar inför trafikavdelningen

- att upprätta förslag till budget, turlistor, trafikkalender och tidtabell
- att hantera beställningar av extratåg
- att all personal vid SkLJ i trafiksäkerhetstjänst utbildas och fortbildas i trafiksäkerhet enligt SkLJF, och att genomgångna utbildningar och examinationer dokumenteras.
- att järnvägstrafiken är trafiksäker enligt SkLJF och att inkomna avvikelser- och tillbudsrapporter kontinuerligt rapporteras till styrelsen.
- att arbetet följer Lagen om nationella järnvägssystem och SkLJF

- *att* all personal vid SkLJ i trafiksäkerhetstjänst genomgår hälsoundersökningar eller lämnar in hälsodeklarationer enligt TSFS 2019:112.
- *att* via läkare genomföra tester av personalen för att kunna konstatera påverkan av alkohol eller droger

7.2 Personalfördelare

Den som på trafikchefens uppdrag ansvarar för administrationen av personalen i trafiksäkerhetstjänst benämns personalfördelare (psf).

7.2.1 Kompetens

På personalfördelaren ställs följande lägsta krav på kunskaper och erfarenheter.

- Goda kunskaper i de dokument som rör trafikavdelningen och utbildning
- Goda kunskaper i SkLJ organisation
- Aktivt medverkat i järnvägsdriften under minst två år
- Med hjälp av ovanstående punkter ska trafikchefen bedöma den föreslagna personens lämplighet för befattningen.

7.2.2 Uppdrag

Personalfördelaren har trafikchefens uppdrag

- *att* kalla och ta ut behörig personal till trafikdagar

7.3 Säkerhetshandläggare

Den som på trafikchefens uppdrag ansvarar för säkerhetsfrågor benämns säkerhetshandläggare (säh)

7.3.1 Kompetens

På säkerhetshandläggaren ställs följande lägsta krav på kunskaper och erfarenheter.

- Goda kunskaper i Transportstyrelsens regler och anvisningar
- Översiktliga kunskaper i Lagen om nationella järnvägssystem och de föreskrifter som följer därav
- Goda kunskaper i de dokument som rör trafikavdelningen och utbildning
- Goda kunskaper i SkLJ organisation
- Aktivt medverkat i järnvägsdriften under minst två år
- Med hjälp av ovanstående punkter ska trafikchefen bedöma den föreslagna personens lämplighet för befattningen.

7.3.2 Uppdrag

Säkerhetshandläggaren har trafikchefens uppdrag

- *att* arbetet följer Lagen om nationella järnvägssystem och SkLJF
- *att* bevaka nya och ändrade bestämmelser och myndighetsbeslut som gäller för organisationen och tillse att dessa följs
- *att* ansvara för samordningen av säkerhetsstyrningssystemet
- *att* bevaka att väsentliga förändringar av verksamheten anmäls till Transportstyrelsen enligt Lagen om nationella järnvägssystem.
- *att* via läkare genomföra tester av personalen för att kunna konstatera påverkan av alkohol eller droger

8 Fastighetsavdelningen

Fastighetsavdelningen (fa) ansvarar för besiktning, underhåll, investeringar, drift och förvaltning av järnvägens fastigheter. Avdelningen ansvarar även för om- och nybyggnader samt sköter kontakten med myndigheter och övriga intressenter i fastighetsfrågor.

8.1 Fastighetschef

Fastighetsavdelningens chef benämns fastighetschef (cfa).

8.1.1 Kompetens

På fastighetschefen ställs följande lägsta krav på kunskaper och erfarenheter.

- Goda kunskaper i fastighetsteknik
- Goda kunskaper i de dokument som rör fastighetsavdelningen
- Översiktliga kunskaper i Lagen om nationella järnvägssystem och de föreskrifter som följer därav
- Aktivt medverkat i järnvägsdriften under minst två år
- Med hjälp av ovanstående punkter ska styrelsen bedöma den föreslagna personens lämplighet för befattningen.

8.1.2 Ansvar

Utöver Avdelningschefers allmänna ansvar innebär fastighetschefens ansvar inför fastighetsavdelningen

- *att* besiktiga, underhålla och uppföra SkLJ fastigheter och lokaler
- *att* besiktiga, underhålla och uppföra fastigheternas elanläggning
- *att* dokumentera och rapportera utförda åtgärder till styrelsen

Ätr 1.